



**PANORAMA
DE TERRITOIRE**
GUADELOUPE

SOMMAIRE

01 | PÉRIMÈTRE
OPCO EP
EN RÉGION

02 | POPULATION
DU TERRITOIRE

03 | PROXIMITÉ
ET EMPLOI

04 | PROXIMITÉ
ET MARCHÉ
DU TRAVAIL

05 | PROXIMITÉ ET
ALTERNANCE

06 | PROXIMITÉ ET ACTIONS
DE DÉVELOPPEMENT
DES COMPÉTENCES

LE MOT DE LA DÉLÉGATION RÉGIONALE

Une des missions fondamentales des 17 Commissions Paritaires Régionales de l'Opco EP consiste à s'appropriier finement, pour chacune d'elles, d'un diagnostic du territoire préalable à l'action, et ainsi déployer un Plan d'Actions Régional adapté aux enjeux spécifiques de chaque région.

Plan d'action qui a également pour vocation de s'articuler étroitement avec les besoins en compétences et les spécificités de chaque Branche Professionnelle.

C'est ainsi que, pour la région Guadeloupe, ce nouveau document, appelé « Panorama de Territoire Guadeloupe » a été élaboré. Il est à destination des représentants paritaires et des collaborateurs de l'Opco EP, mais également de tous les acteurs et partenaires territoriaux de l'emploi, de la formation et des transitions.

Ce panorama s'inscrit donc dans une volonté de mieux prendre en compte les particularités de la région Guadeloupe, afin mieux d'identifier des pistes d'actions concrètes, susceptibles de répondre aux enjeux des entreprises mais aussi des salariés, des personnes en recherche d'emploi et plus généralement des territoires et a vocation à évoluer dans le temps en fonction de nouvelles données disponibles ou de nouveaux sujets à traiter.

Nous vous souhaitons à toutes et à tous une très bonne découverte !



PÉRIMÈTRE OPCO EP EN GUADELOUPE

CHIFFRES CLÉS DE L'OPCO EP DANS LA RÉGION GUADELOUPE



ENTREPRISES
RELEVANT DU
CHAMP D'OPCO EP

1 098¹



ÉTABLISSEMENTS
RELEVANT DU
CHAMP D'OPCO EP

2 790²



SALARIÉS

9 422³



ALTERNANTS

640⁴

¹ Entreprises relevant du champ d'Opcop EP au titre de la masse salariale 2021– Opcop EP 2022. (Hors SPE : Salariés du Particuliers Employeurs)

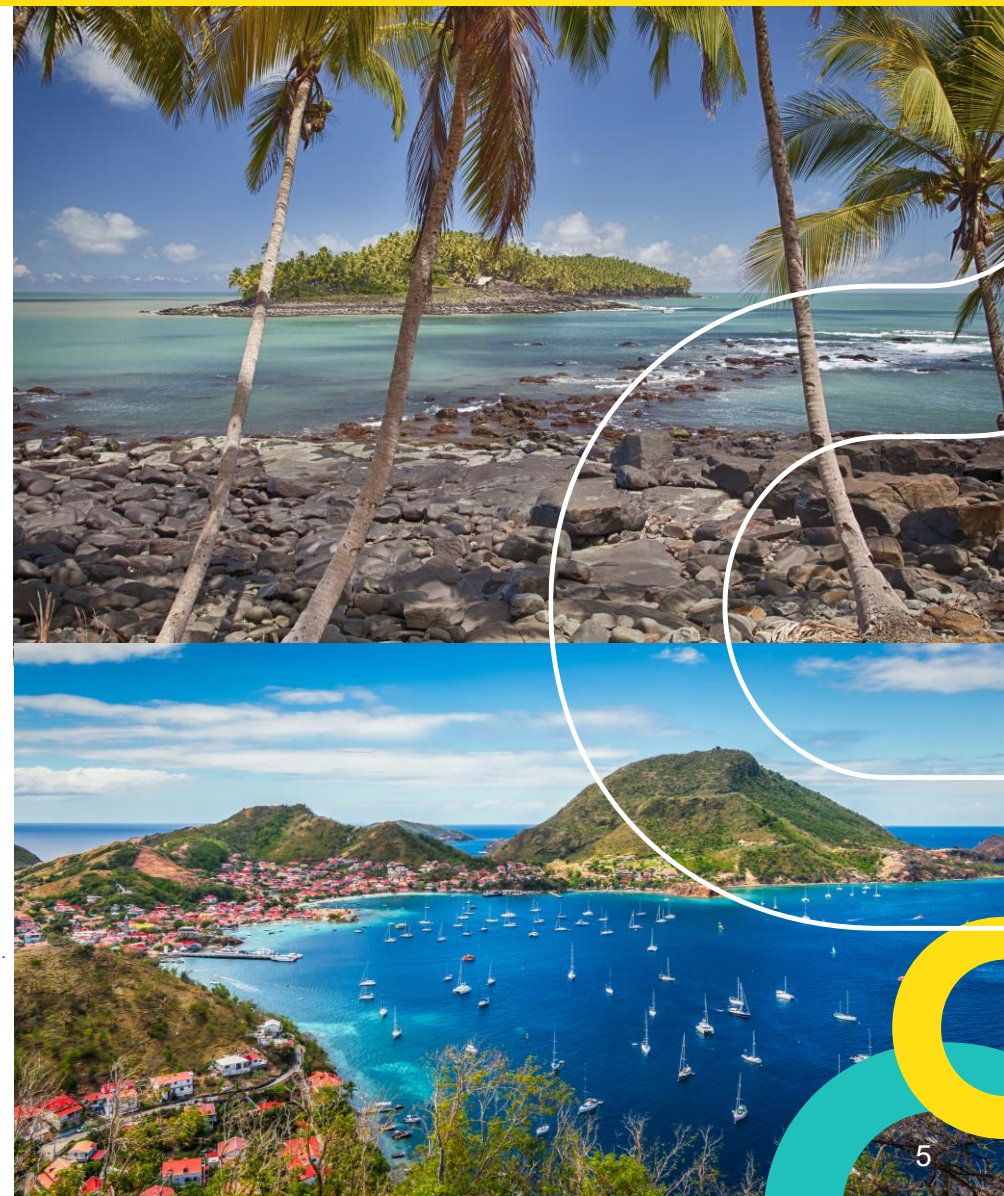
² dont 401 établissements employeurs qui ne sont pas couverts par une convention collective. (Hors SPE)

³ dont 1348 salariés dans les établissements qui ne sont pas couverts par une convention collective (Hors SPE). La région compte également 6 138 salariés de particuliers employeurs.

⁴ dont 160 salariés en alternance dans les établissements qui ne sont pas couverts par une convention collective. (Hors SPE)

Les dernières données consolidées issues de la Collecte URSAFF 2023 – Au titre de la Masse salariale 2022 (Hors SPE : Salariés du Particuliers Employeurs) - comptent 2 752 Entreprises, 3 100 Établissements et 9 159 Salariés

Sources : Nombres d'établissements et de salariés Insee-DADS 2020 / Nombres d'entreprises adhérentes et contrats d'alternance Opcop EP 2022



PÉRIMÈTRE OPCO EP EN GUADELOUPE¹

Activités libérales

- Avocats (personnel)
- Avocats (salariés)
- Avocats au Conseil d'Etat et à la Cour de Cassation et personnel salarié - non avocat
- Cabinets dentaires
- Cabinets ou entreprises d'expertises en automobile
- Entreprises d'architecture
- Greffes des tribunaux de commerce
- Laboratoires de biologie médicale extrahospitaliers
- Notariat
- Offices des commissaires-priseurs judiciaires et sociétés de ventes volontaires de meubles aux enchères publiques
- Personnel des administrateurs & mandataires judiciaires
- Personnel des cabinets médicaux
- Personnel des huissiers de justice
- Pharmacie d'officine
- Vétérinaires (praticiens)
- Vétérinaires (salariés)

Activités de commerce et services aux entreprises

- Assainissement et maintenance industrielle
- Désinfection, désinsectisation, dératisation (3D)
- Entreprises du froid, des cuisines professionnelles et du conditionnement de l'air
- Immobilier
- Maintenance des matériels (SDLM)
- Mareyage
- Négoce et distribution de combustibles solides, liquides, gazeux et produits pétrolier
- Négoce et prestations de services dans les domaines médico-techniques
- Personnel des prestataires de services du secteur tertiaire
- Promotion immobilière
- Remontées mécaniques et domaines skiables
- Répartition pharmaceutique
- Sociétés d'expertises en matière d'évaluations industrielles et commerciales



ENTREPRISES
RELEVANT DU
CHAMP D'OPCO EP

250



SALARIÉS

2 332



ALTERNANTS

147

251

2 302

135

¹ La répartition des branches professionnelles de l'Opco EP par grands domaines s'appuie sur la Nomenclature des Activités Françaises de l'Artisanat (NAFA) et sur le périmètre de l'observatoire des métiers dans les professions libérales (OMPL).

PÉRIMÈTRE OPCO EP EN GUADELOUPE¹

Activités artisanales

- Boucherie
- Boulangerie-pâtisserie
- Charcuterie de détail
- Coiffure
- Confiserie, chocolaterie, biscuiterie
- Entreprises de logistique de communication écrite directe
- Esthétique, cosmétique
- Fleuristes, vente et services des animaux familiers
- Imprimerie de labeur et Industries graphiques
- Miroiterie, transformation et négoce du verre
- Pâtisserie
- Poissonnerie
- Prothésistes dentaires et personnels des laboratoires de prothèse dentaire
- Sérigraphie et activité connexes
- Taxis

Activités de commerce et services aux particuliers

- Commerce de détail de l'habillement et des articles textiles
- Détaillants en chaussures
- Entreprises de services à la personne
- Gardiens, concierges et employés d'immeubles
- Librairie
- Services funéraires
- Structures associatives cynégétiques (Chasse)

Entreprises non couvertes par une convention collective

Activités de particuliers employeurs



ENTREPRISES RELEVANT DU CHAMP D'OPCO EP

117



SALARIÉS

2 196



ALTERNANTS

111

178

1 244

87

302

1 348

160

6 138

¹ La répartition des branches professionnelles de l'Opco EP par grands domaines s'appuie sur la Nomenclature des Activités Françaises de l'Artisanat (NAFA) et sur le périmètre de l'observatoire des métiers dans les professions libérales (OMPL).



POPULATION DU TERRITOIRE

DÉMOGRAPHIE



LA POPULATION

384 334 personnes
dans la région
pour **66 984 890** en France



LES MOINS DE 25 ANS

30% dans la région
pour **30%** en France



LES 75 ANS ET PLUS

8% dans la région
pour **9%** en France



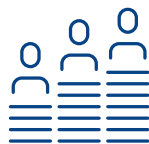
LES FEMMES

54% dans la région
pour **52%** en France



LA DENSITÉ

236 hab. / Km² dans la région
pour **106** hab. / Km² en France



L'INDICE DE VIEILLISSEMENT¹

76 dans la région
pour **83** en France



LA NATALITÉ² EN 2019

11,7 ‰ dans la région
pour **11,8 ‰** en France



LA PAUVRETÉ³

34,5 % dans la région
pour **14,5 %** en France



LES QUARTIERS PRIORITAIRES (QPV)

16 dans la région
pour **1 436** en France



LES RÉSIDENTS EN QPV DANS LA POPULATION

16,6 % dans la région
pour **13,4 %** en France

¹ Indice de vieillissement : le rapport entre la population des 65 ans et plus et la population des moins de 20 ans. Un indice autour de 100 indique que les 65 ans et plus et les moins de 20 ans sont présents dans à peu près les mêmes proportions sur le territoire.

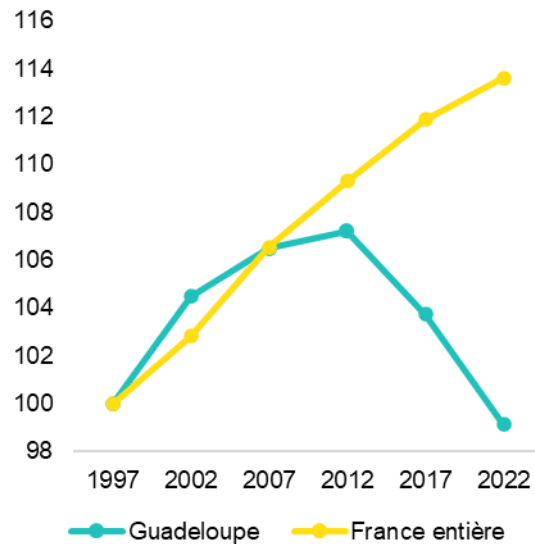
² Taux de natalité : le nombre de naissances vivantes pour 1 000 habitants.

³ Taux de pauvreté : la part de personnes dans la population totale dont le niveau de vie est inférieur au seuil de pauvreté. Le seuil de pauvreté est fixé à 60 % du niveau de vie médian de la population. D'après les estimations de l'Insee, en 2021, le seuil de pauvreté correspond à un revenu disponible de 1 102 euros par mois pour une personne vivant seule et 2 314 euros pour un couple avec deux enfants âgés de moins de 14 ans.

POPULATION DU TERRITOIRE

1 % de baisse de la population régionale sur la période 1997 - 2022

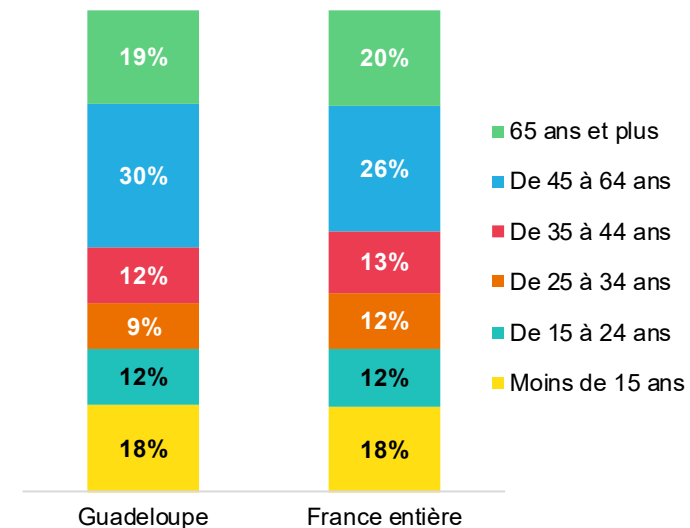
Insee - Estimation de la population,
2022 (Base 100 en 1997)



Entre 1997 et 2022, la population de la région a diminué de 1 % contre une augmentation de 14% au niveau national. Selon l'Insee, cette dynamique est principalement due au solde naturel (déséquilibre entre le nombre de naissances et de décès) de la population ainsi qu'à un solde migratoire négatif, car beaucoup d'habitants notamment les plus jeunes quittent la région.

30 % sont âgées de moins de 25 ans

Répartition des habitants selon leur âge
Insee – RP, 2019

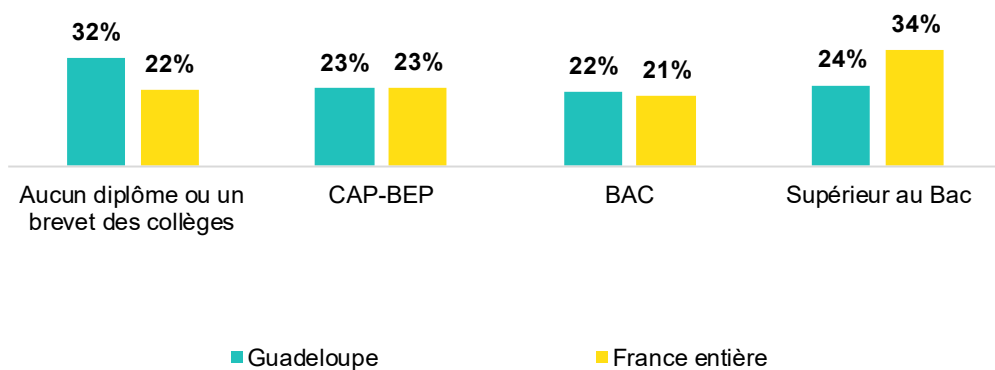


La structure par groupe d'âges de la région est similaire à celle au niveau national. Près d'un habitant de la région sur 3 est âgé de moins de 25 ans.

CARACTÉRISTIQUES DE LA POPULATION ÂGÉE DE 15 – 64 ANS

24 % ont un diplôme supérieur au Bac

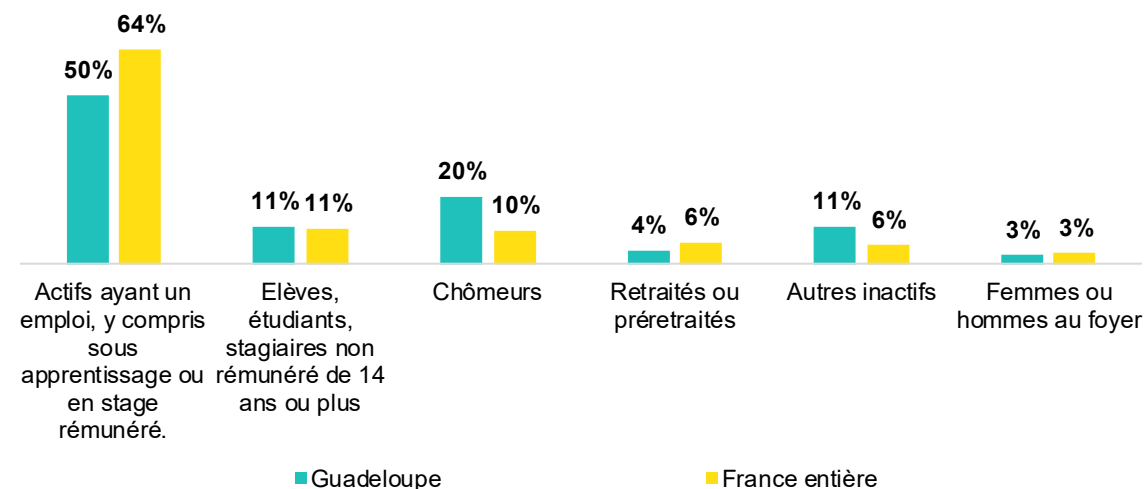
Répartition de la population âgée de 15-64 ans selon le niveau de diplôme
Insee – RP, 2019



Comparé au niveau national, on note une part plus élevée de la population des 15-64 ans sans aucun diplôme ou ayant un brevet des collèges (32% vs 22%). A l'inverse, la part de ceux possédant un diplôme supérieur au bac est plus faible (24% vs 34%).

50 % sont en situation d'emploi

Répartition de la population âgée de 15-64 ans selon le type d'activité
Insee – RP, 2019

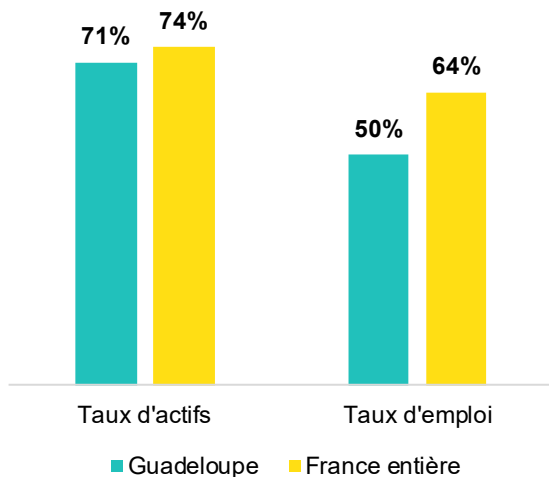


La part des habitants de la région âgés entre 15 et 64 ans actifs en emploi est moins élevée en Guadeloupe qu'au niveau national (50 % contre 64 %). La part des actifs au chômage est quant à elle deux fois plus élevée en Guadeloupe (20 %) qu'au niveau national (10 %).

CARACTÉRISTIQUES DE LA POPULATION DES ACTIFS EN EMPLOI ÂGÉS DE 15 – 64 ANS

71 % de la population 15-64 ans est active

Actifs âgés entre 15 et 64 ans Insee – RP, 2019



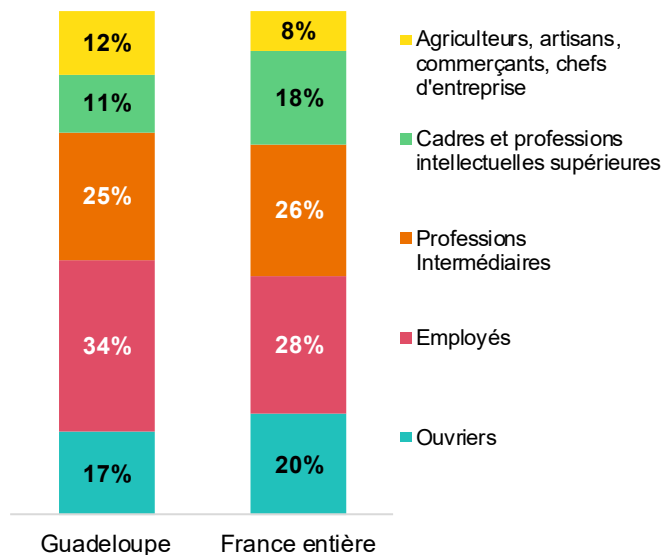
Les taux d'activité¹ et d'emploi² sont moins élevés en région qu'en moyenne nationale. Le taux d'emploi de la région est de 50 % contre 64 % au niveau national

¹ Le taux d'activité est le rapport entre le nombre d'actifs (actifs ayant un emploi et actifs au chômage) et l'ensemble de la population.

² Le taux d'emploi est le rapport entre le nombre d'actifs ayant un emploi et l'ensemble de la population.

34 % de la population 15-64 ans a pour PCS³ « Employés »

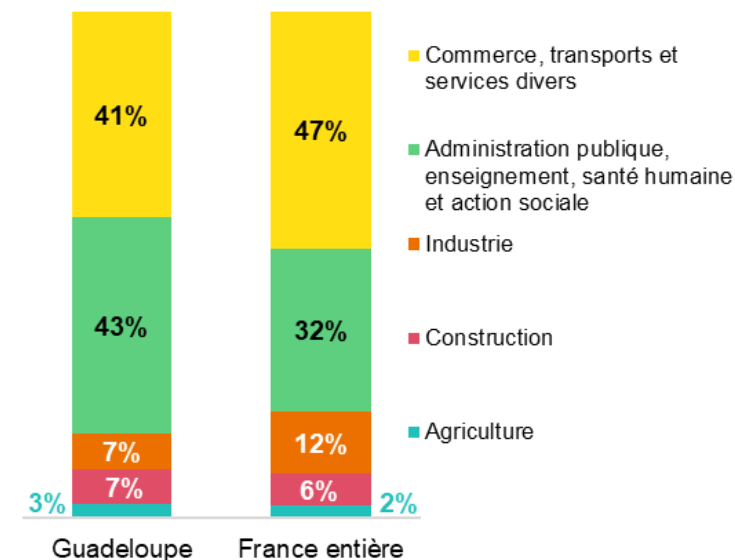
Répartition des actifs en emploi âgés de 15 à 64 ans selon la PCS – Insee – RP, 2019



La part des employés et des agriculteurs est plus importante en région qu'en moyenne nationale (34 % et 12% contre 28 % et 8%). A l'inverse, la part des cadres et des ouvriers y est moins élevée qu'au niveau national (11 % et 17% contre 18 % et 20%).

43 % travaillent dans le secteur de l'Administration publique

Répartition des actifs en emploi âgés de 15 à 64 ans selon le secteur d'activité – Insee – RP, 2019



Le secteur « Administration publique, enseignement, santé humaine et action sociale » est bien plus prédominant en Guadeloupe qu'au niveau national (43% contre 32%). En parallèle le poids de l'industrie est moindre par rapport au niveau national (7% contre 12%).

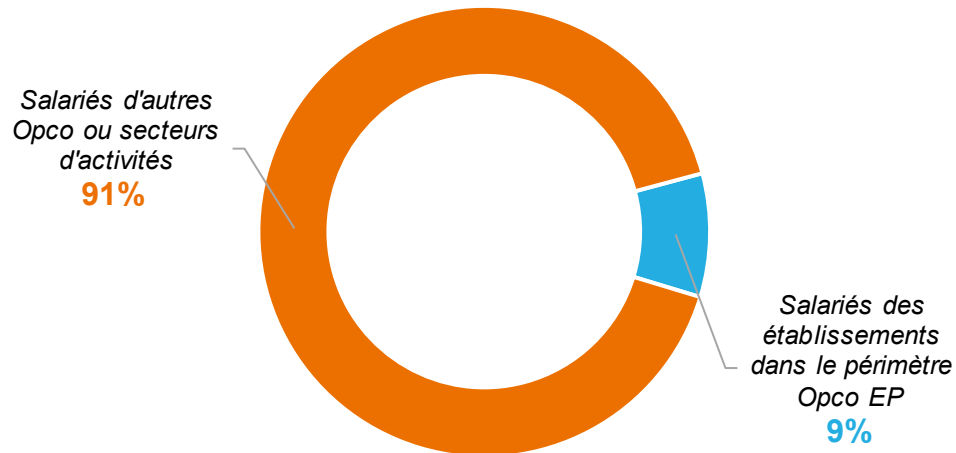


PROXIMITÉ ET EMPLOI

SALARIÉS¹ RELEVANT DU PÉRIMÈTRE OPCO EP EN RÉGION

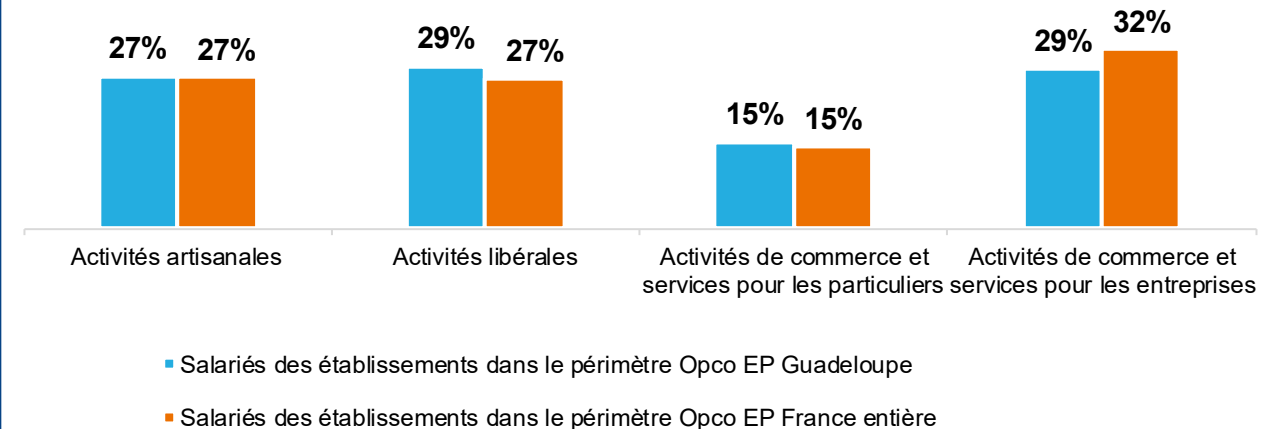
9 % des salariés de la région travaillent dans les établissements de proximité¹

Nombre de salariés en région en 2019 – Insee, RP /
Nombre de salariés dans le périmètre Opco EP - DADS 2020



29 % des salariés des établissements de proximité¹ en région exercent dans le commerce et services pour les entreprises

Répartition des effectifs salariés par grands domaine d'Opco EP – DADS 2020



Selon l'Insee, la région de la Guadeloupe comptait 106 416 salariés en 2020 (toutes activités économiques confondues hors SPE (Salariés du Particuliers Employeurs)). Parmi ceux-ci, 9 422 sont identifiés dans le périmètre Opco EP¹, soit 9 %.

Au sein de cet effectif, la répartition en grands domaines est proche de celle au niveau national, on remarque toutefois :

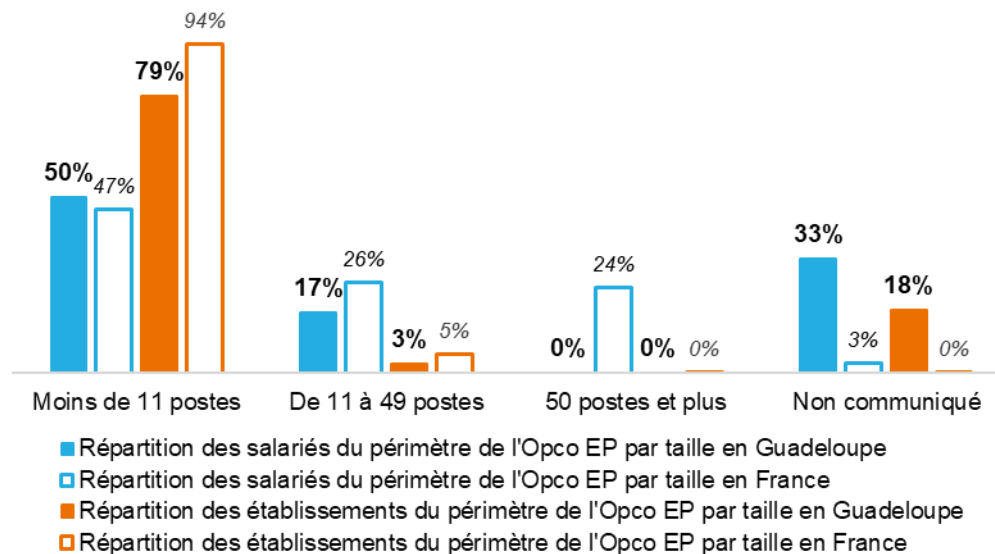
une légère sur-représentation (29 %) des activités libérales (contre 27 % au niveau national)

Une légère sous-représentation (29 %) des activités de commerce et services pour les entreprises (contre 32 % au niveau national)

SALARIÉS¹ RELEVANT DU PÉRIMÈTRE OPCO EP EN RÉGION

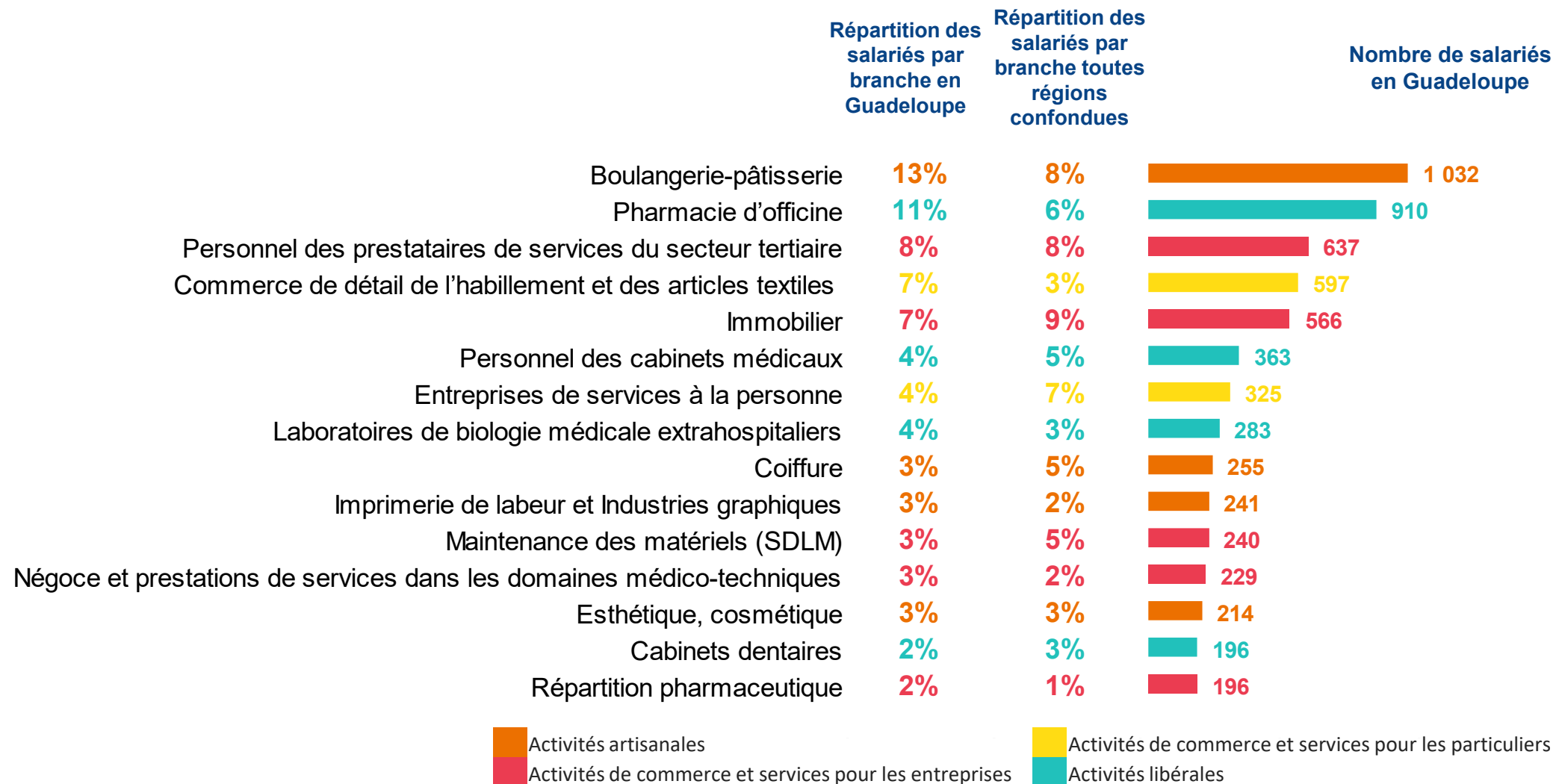
50 % des salariés travaillent dans des TPE de moins de 11 postes

Répartition des établissements et des salariés selon la taille de l'établissement employeur - DADS 2020



Les chiffres ici présentés montre que comme au national, une majorité des salariés travaillent dans des établissements de moins de 11 salariés. Attention cependant à l'interprétation de ces chiffres, car pour 33% des salariés de la région, l'information sur la taille de l'entreprise n'est pas disponible, c'est 10 fois plus qu'au niveau national.

PRINCIPALES BRANCHES PROFESSIONNELLES REPRÉSENTÉES EN REGION EN NOMBRE DE SALARIÉS¹



PRINCIPAUX MÉTIERS EXERCÉS EN RÉGION SELON LES GRANDS DOMAINES OPCO EP

Activités libérales

Nombre de salariés	Libellé professions et catégories socioprofessionnelles (PCS ¹)
487	Préparateurs en pharmacie
476	Secrétaires
167	Assistants dentaires, médicaux et vétérinaires, aides de techniciens médicaux
123	Techniciens médicaux
122	Pharmaciens salariés

Activités de commerce et services aux entreprises

Nombre de salariés	Libellé professions et catégories socioprofessionnelles (PCS ¹)
137	Secrétaires
103	Employés administratifs qualifiés des autres services des entreprises
96	Employés qualifiés des services comptables ou financiers
70	Employés qualifiés des services commerciaux des entreprises (hors vente)
59	Pompistes et gérants de station-service (salariés ou mandataires)

PRINCIPAUX MÉTIERS EXERCÉS EN RÉGION SELON LES GRANDS DOMAINES OPCO EP

Activités artisanales

Nombre de
salariés

Libellé professions et catégories socioprofessionnelles (PCS¹)

399

Vendeurs en alimentation

363

Boulangers, pâtisseries (sauf activité industrielle)

110

Manucures, esthéticiens

75

Apprentis boulangers, bouchers, charcutiers

50

Vendeurs en produits de beauté, de luxe (hors biens culturels) et optique

Activités de commerce et services aux particuliers

Nombre de
salariés

Libellé professions et catégories socioprofessionnelles (PCS¹)

488

Vendeurs en habillement et articles de sport

221

Aides à domicile, aides ménagères, travailleuses familiales

74

Employés des services divers

41

Nettoyeurs

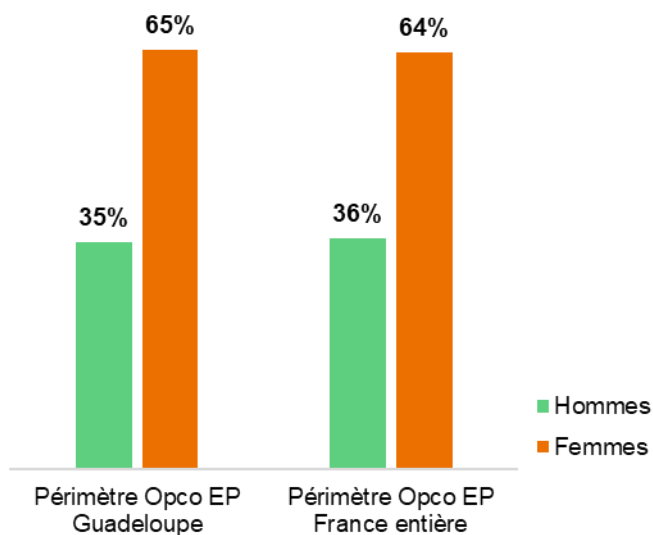
31

Employés de libre service du commerce et magasiniers

PROFIL DES SALARIÉS¹ IDENTIFIÉS DANS LE PÉRIMÈTRE OPCO EP EN RÉGION

65 % des salarié(s) sont des femmes

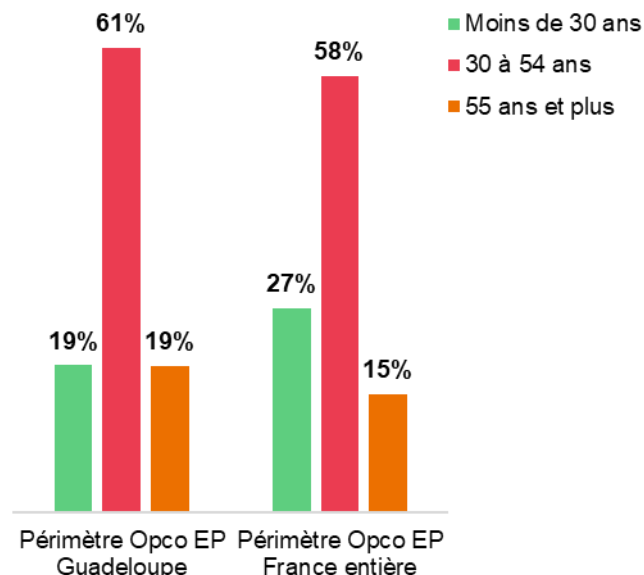
Répartition des salariés selon le sexe – DADS 2020



À l'échelle régionale comme nationale les femmes représentent près des deux tiers (65 %) des salarié(e)s des établissements de proximité¹.

19 % sont âgés de moins de 30 ans

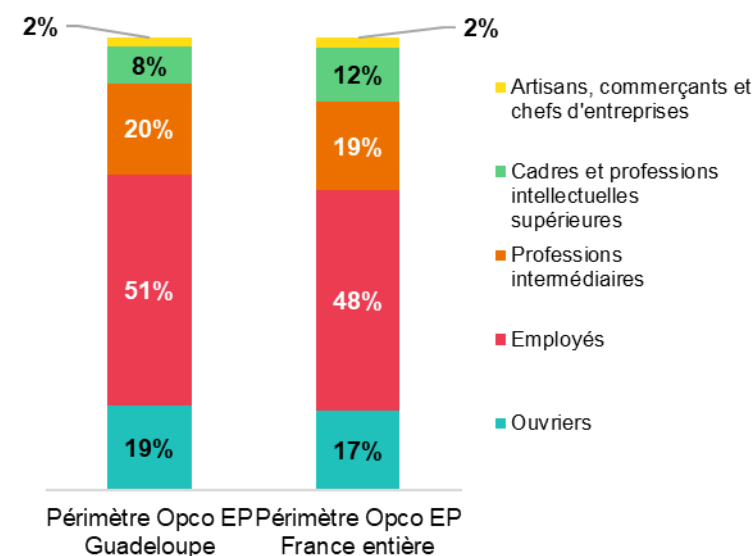
Répartition des salariés selon l'âge – DADS 2020



La part des moins de 30 ans dans les établissements de proximité est moins élevée en Guadeloupe qu'en moyenne nationale (19 % vs 27 %). A l'inverse, la part des salariés âgés 30 à 54 ans y est plus importante (61 % vs 58%).

51 % des salariés ont pour PCS² « Employés »

Part des salariés par PCS – DADS 2020



La part des « employés » est plus importante en région qu'en moyenne nationale (51 % vs 48 %). A l'inverse, la part des cadres y est moins élevée (8 % vs 12 %).

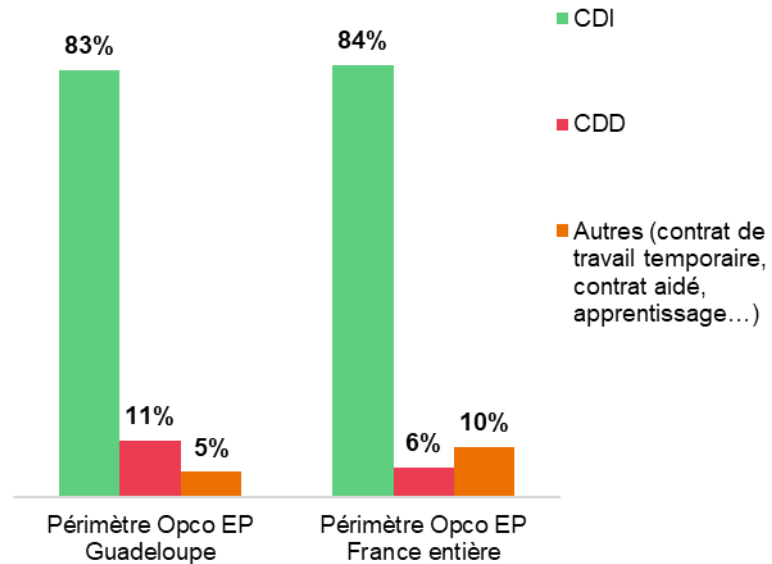
¹ Salariés des établissements de proximité hors particuliers employeurs et entreprises non couvertes par une convention collective.

² Libellé professions et catégories socioprofessionnelles (PCS). La nomenclature des professions et catégories socioprofessionnelles (PCS), dont l'Insee est responsable : la PCS sert à la codification des professions dans le recensement et les enquêtes que l'Insee réalise auprès des individus et des ménages.

LES CONDITIONS D'EMPLOI DES SALARIÉS¹ IDENTIFIÉS DANS LE PÉRIMÈTRE OPCO EP EN RÉGION

83 % des contrats sont des CDI

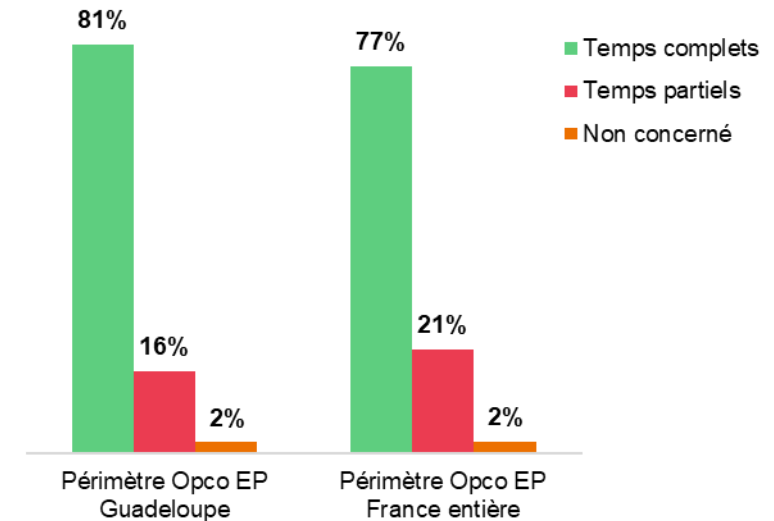
Répartition des salariés par type de contrat – DADS 2020



Dans la région comme au niveau national, la grande majorité des salariés au sein des établissements de proximité¹ occupent des emplois stables : 83 % ont un CDI et cette proportion est similaire à la moyenne nationale (84 %). La part des CDD en région est plus élevée que la moyenne nationale (11 % contre 6 %).

16 % des contrats sont à temps partiel

Répartition des salariés par temps de travail – DADS 2020



Huit salariés sur dix au sein des établissements de proximité situés en Guadeloupe travaillent à temps complet; c'est légèrement plus que la moyenne nationale (77 %). La part des salariés à temps partiel est par contre inférieure à la moyenne nationale (16 % vs 21 %).

CARACTÉRISTIQUES DE L'EMPLOI DANS LES PRINCIPALES BRANCHES OPCO EP REPRÉSENTÉES EN REGION

	Part des femmes	Part des jeunes (moins de 30 ans)	Part des seniors (55 ans ou plus)	Taux de renouvellement ¹	Part des CDI	Part des temps partiels
Périmètre Opco EP Guadeloupe	65%	19%	19%	1	83%	16%
Boulangerie-pâtisserie	53%	28%	15%	2	77%	15%
Pharmacie d'officine	83%	17%	21%	1	87%	16%
Personnel des prestataires de services du secteur tertiaire	57%	19%	15%	1	79%	15%
Commerce de détail de l'habillement et des articles textiles	80%	29%	14%	2	74%	20%
Immobilier	65%	11%	21%	1	88%	11%
Personnel des cabinets médicaux	88%	10%	32%	0	89%	34%
Entreprises de services à la personne	89%	11%	26%	0	75%	59%
Laboratoires de biologie médicale extrahospitaliers	90%	11%	25%	0	88%	18%
Coiffure	75%	36%	9%	4	70%	12%
Imprimerie de labour et Industries graphiques	35%	16%	16%	1	93%	11%

Au-delà des moyennes régionales, les caractéristiques de l'emploi diffèrent selon les branches professionnelles.

S'agissant de la part des femmes, des variations importantes sont à observer. Le taux de féminisation varie entre 35 % (Imprimerie de labour et Industries graphiques) et 90 % (Laboratoires de biologie médicale extrahospitaliers), alors qu'au niveau régional (toutes branches du périmètre OPCO EP confondues), 65 % des salarié(e)s sont des femmes.

La part des seniors (55 ans ou plus) est quant à elle particulièrement élevée dans les cabinets médicaux (32 %). Cette activité semblerait plus confrontée à des problématiques d'attractivité de métiers et/ou de gestion de nombreux départs à la retraite dans les 5 à 10 ans à venir.

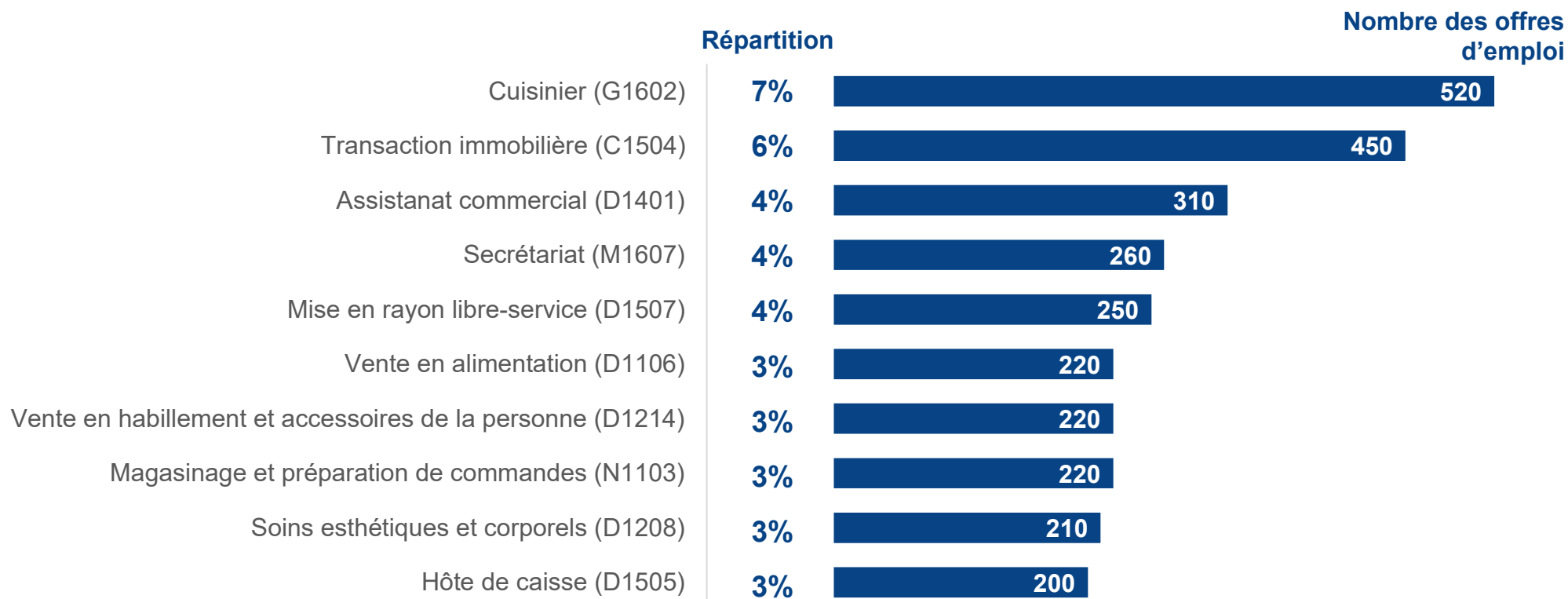
En termes de type de contrat, alors que 83 % des salarié(e)s concernés sont en CDI, ce taux descend à 70 % pour la branche de la Coiffure.

De même, s'agissant du temps de travail, alors que la moyenne régionale est à 16 % pour la part de temps partiel, ce taux atteint 59 % pour les Entreprises de services à la personne (ESAP).



PROXIMITÉ ET MARCHÉ DU TRAVAIL

RÉPARTITION DES OFFRES D'EMPLOI PUBLIÉES EN RÉGION POUR LES PRINCIPAUX CODES ROME IDENTIFIÉS EN TANT QUE PRINCIPAUX MÉTIERS SPÉCIFIQUES DES BRANCHES OPCO EP ¹



En Guadeloupe pour les codes ROME identifiés en tant que principaux métiers spécifiques des branches Opco EP, 7 000 offres d'emploi ont été identifiées. Parmi ces offres 520 correspondent au code ROME Cuisinier (7% des offres). Ce code ROME est identifié dans les branches de la Boulangerie, Charcuterie et Boucherie.

Le code ROME transaction immobilière, présent dans les branches de la Promotion immobilière et de l'Immobilier représente, quant à lui, 6% des offres d'emploi des principaux métiers spécifiques des branches Opco EP.

RÉPARTITION DES TYPES DE CONTRATS PROPOSÉS EN RÉGION SELON LE CODE ROME ¹

Répartition des offres d'emplois publiées pour les principaux ROME identifiés selon le type de contrat proposé

	Part des CDI	Part des CDD de plus de 6 mois	Part des CDD de 1 à 6 mois	Part des CDD de moins d'un mois	Part des Contrat spécifique (intérim, intermittent, saisonnier)
Cuisinier (G1602)	34%	15%	43%	2%	6%
Transaction immobilière (C1504)	100%	0%	0%	0%	0%
Assistanat commercial (D1401)	53%	16%	22%	0%	9%
Secrétariat (M1607)	32%	32%	32%	0%	4%
Mise en rayon libre-service (D1507)	12%	20%	48%	4%	16%
Vente en alimentation (D1106)	23%	18%	55%	0%	5%
Vente en habillement et accessoires de la personne (D1214)	30%	22%	39%	4%	4%
Magasinage et préparation de commandes (N1103)	26%	17%	26%	0%	30%
Soins esthétiques et corporels (D1208)	43%	19%	33%	5%	0%
Hôte de caisse (D1505)	10%	5%	40%	0%	45%

En Guadeloupe pour les principaux codes ROME identifiés en tant que principaux métiers spécifiques des branches OPCO EP les caractéristiques de l'emploi diffèrent selon le code ROME recherché.

Pour les cuisiniers, les contrats de 1 à 6 mois sont privilégiés, ils représentent 43% des offres d'emplois sur ce ROME. À l'inverse pour la transaction immobilière, l'exhaustivité des offres proposées concernent des postes en CDI.

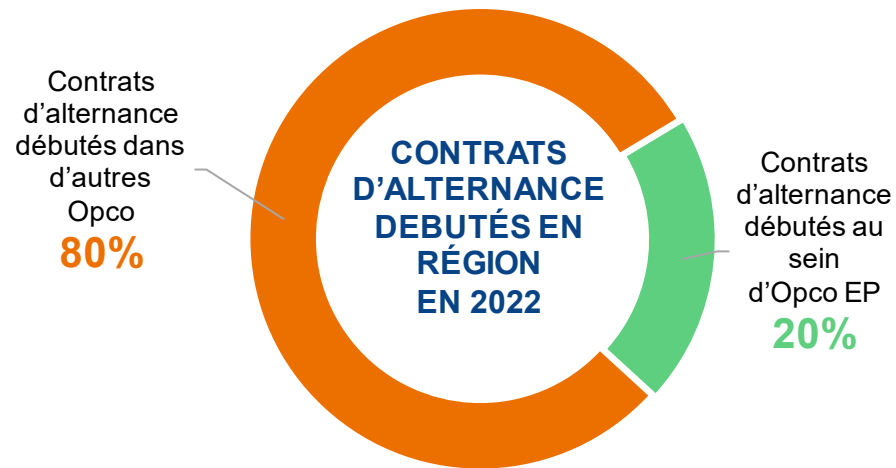


PROXIMITÉ ET ALTERNANCE

CARACTÉRISTIQUES DES CONTRATS D'ALTERNANCE DÉBUTÉS DANS LES ÉTABLISSEMENTS DE PROXIMITÉ EN RÉGION

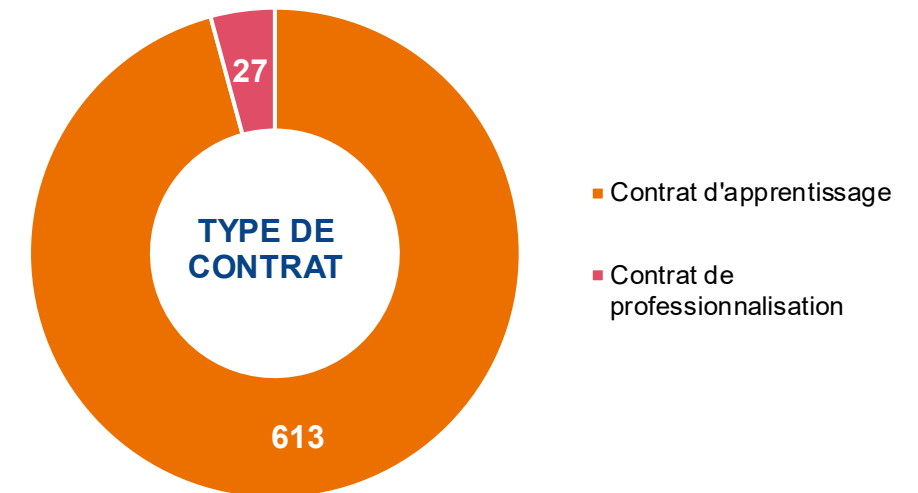
20 % des contrats d'alternance débutés en 2022 sont financés par l'Opco EP

Contrats ayant débuté dans des établissements relevant du périmètre Opco EP – Opco EP 2022 / DARES 2022



96 % des contrats sont des contrats d'apprentissage

Répartition des contrats d'alternance selon le type de dispositif – Opco EP 2022



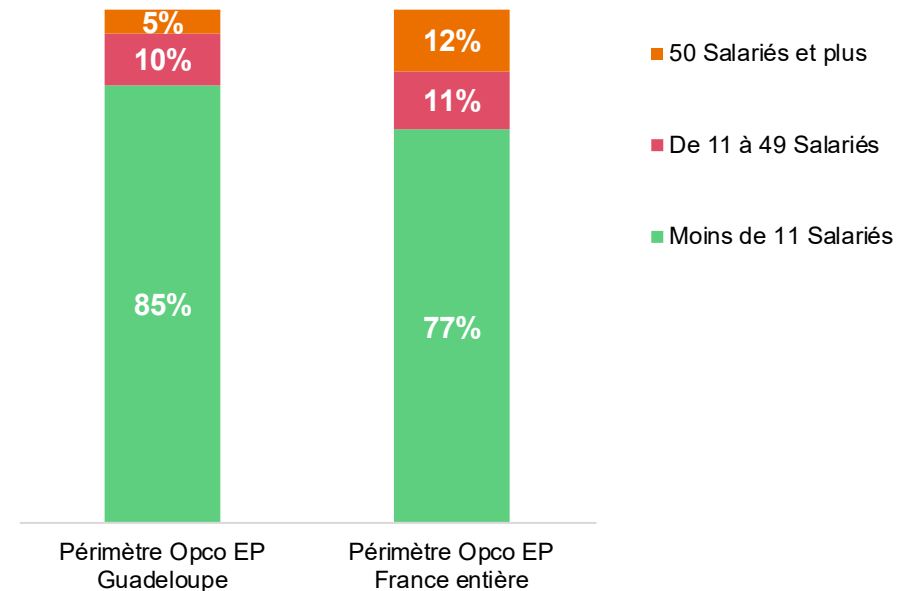
640 contrats en alternance ont débuté en 2022 en Guadeloupe, une progression de 32 % par rapport à 2021. Au total nous enregistrons 613 contrats d'apprentissage (soit 96 %) et 27 contrats de professionnalisation (soit 4%). Cela représente 20% des contrats d'alternance de la région tous Opco confondus.

Les contrats d'alternance ayant débuté en 2022 en Guadeloupe représentent 0,4% des contrats débutés en 2022 dans le champ Opco EP sur l'ensemble des régions.

CARACTÉRISTIQUES DES CONTRATS D'ALTERNANCE DÉBUTÉS DANS LES ÉTABLISSEMENTS DE PROXIMITÉ EN RÉGION

85 % des contrats débutés au sein des TPE de moins de 11 salariés

Répartition des contrats d'alternance selon la taille de l'entreprise¹ – Opco EP 2022



Dans la région, plus de 8 contrats d'alternance sur 10 ont débuté au sein des entreprises de moins de 11 salariés. Une sur-représentation encore plus importante qu'au niveau national (77%).

A l'inverse, le nombre de contrats conclus dans les entreprises de 50 salariés ou plus y est moins élevé (5 % contre 12 %).

PRINCIPALES BRANCHES PROFESSIONNELLES AYANT RECOURS À L'ALTERNANCE EN RÉGION

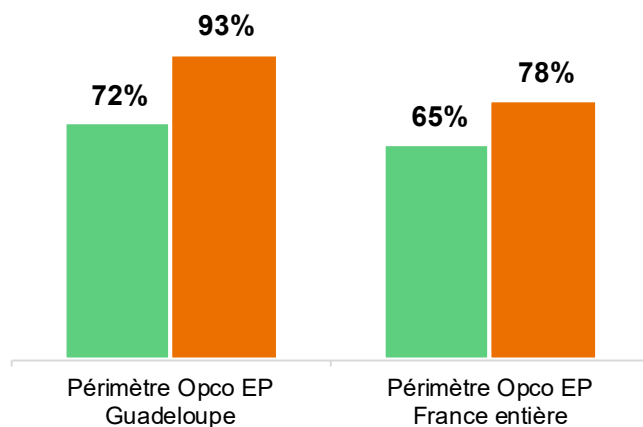


Source : Répartition des contrats d'alternance selon les branches professionnelles relevant du périmètre Opco EP – Opco EP 2022.

CARACTÉRISTIQUES SOCIO-DÉMOGRAPHIQUES DES ALTERNANTS EN RÉGION

72 % de femmes parmi les apprenti(e)s

Répartition des alternants selon le sexe
Opco EP 2022

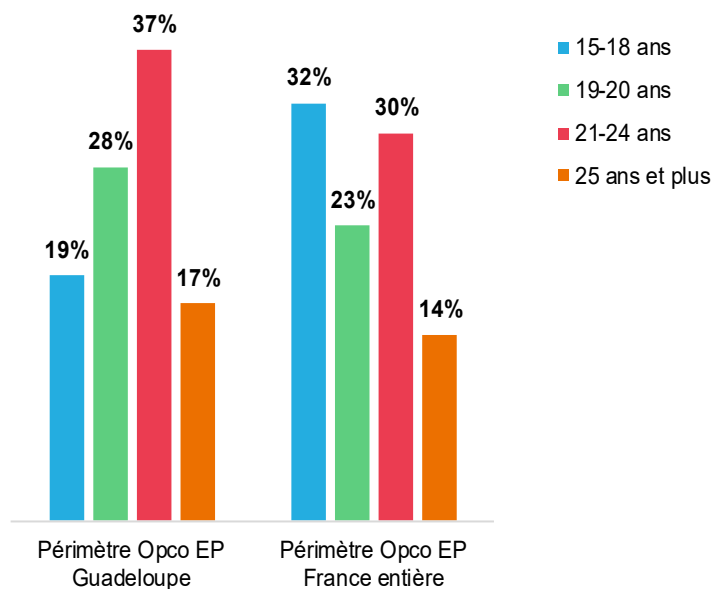


- Femmes signataires de contrats d'apprentissage
- Femmes signataires de contrats de professionnalisation

Plus de 9 contrats de professionnalisation sur 10 des établissements d'Opco EP de la région sont contractés par des femmes. Ce ratio est d'environ 7 sur 10 pour l'apprentissage. Ces niveaux de féminisation sont supérieurs à ceux au niveau national.

19 % sont âgés de 18 ans et moins

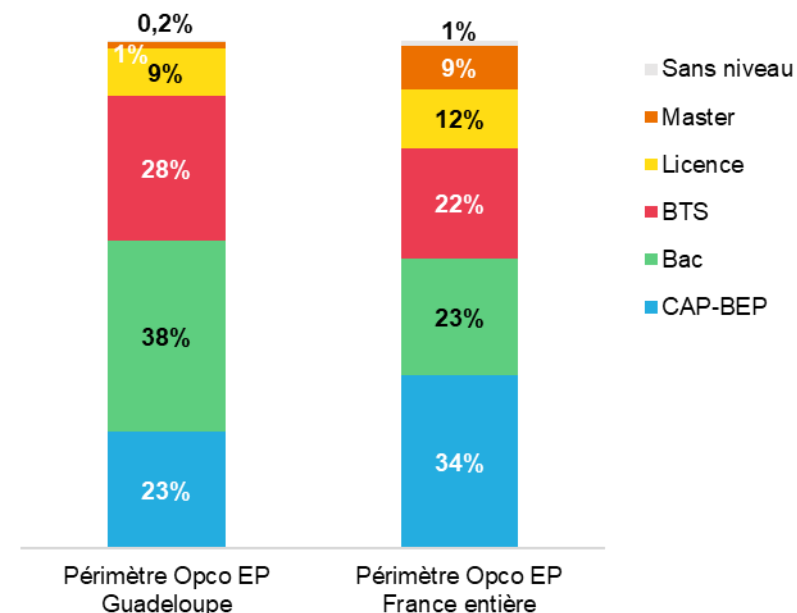
Répartition des alternants selon leur âge
Opco EP 2022



19 % des salariés en alternance de la région sont âgés de 18 ans et moins. Il s'agit d'une part bien moins importante que la moyenne nationale (32 %).

38 % préparent un diplôme de niveau Bac

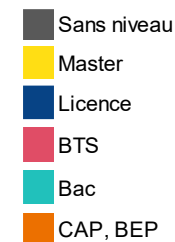
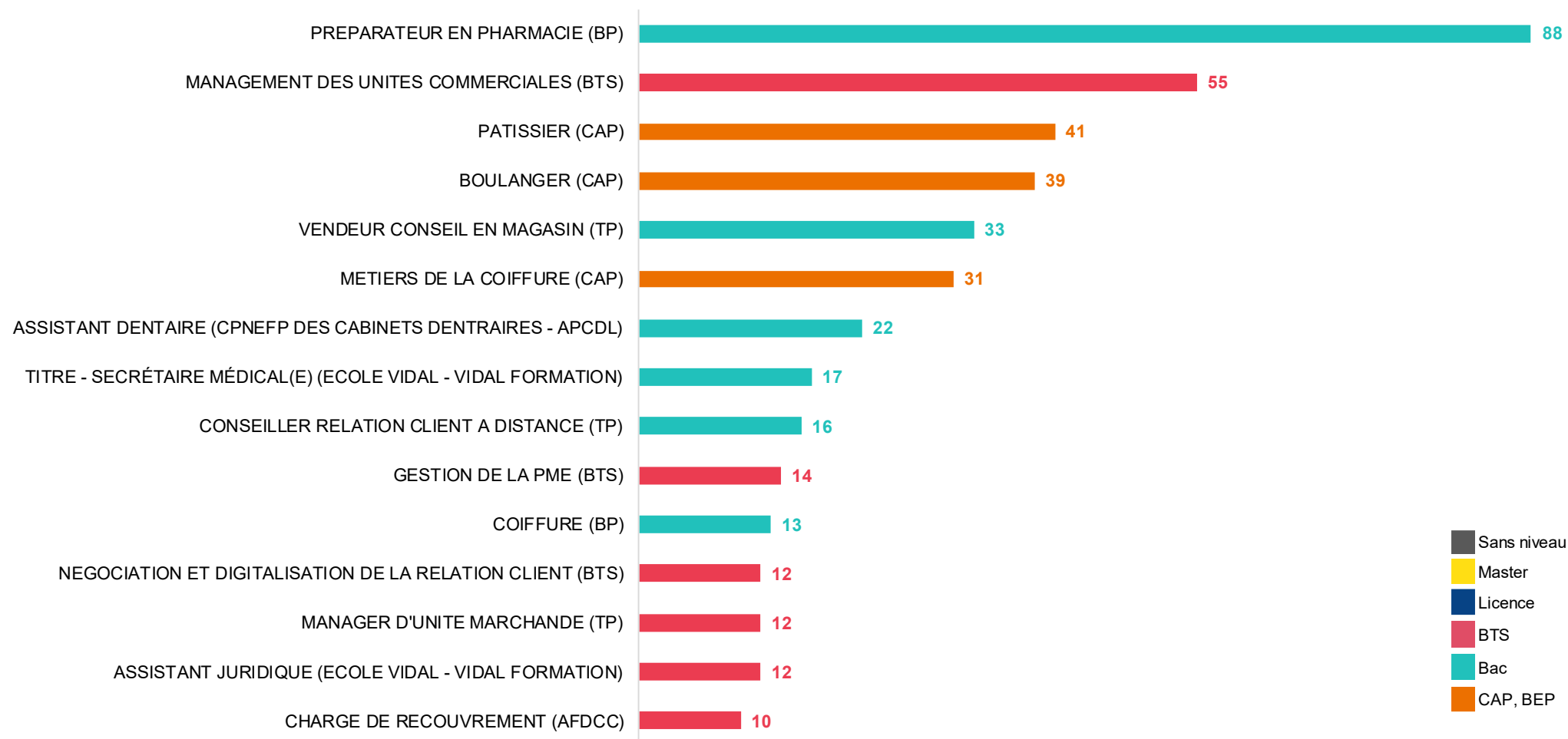
Répartition des alternants selon le niveau de diplôme
Opco EP 2022



Contrairement au niveau national, en Guadeloupe c'est le Bac qui est le niveau de diplôme formant le plus d'alternants (38% contre 23% au niveau national). Les alternants préparant un diplôme de niveau CAP-BEP représentent une part moins importante en Guadeloupe qu'au national (23% contre 34%)

PRINCIPALES FORMATION PRÉPARÉES EN ALTERNANCE EN RÉGION

Nombre de contrats d'alternance en Guadeloupe



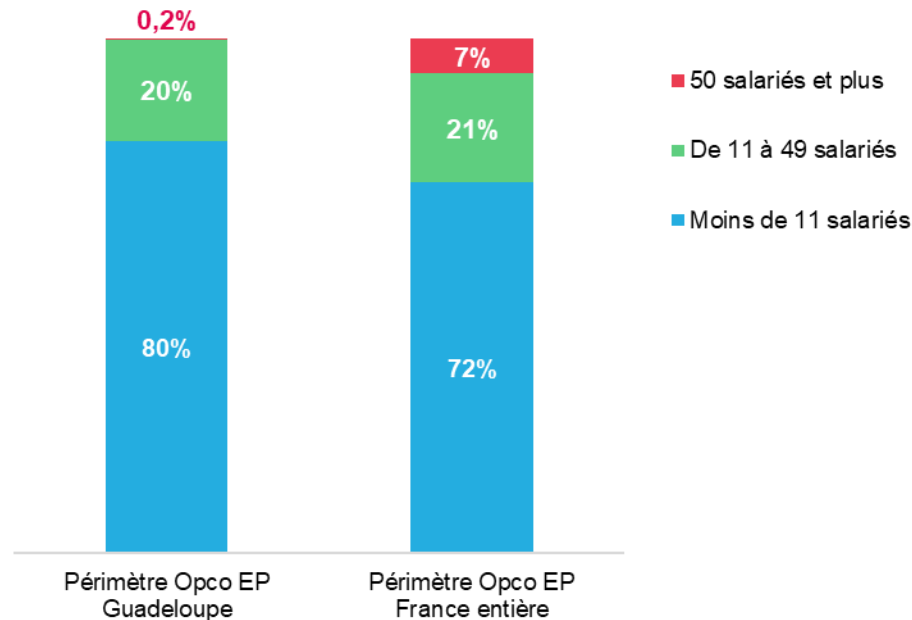


PROXIMITÉ ET ACTIONS DE DÉVELOPPEMENT DES COMPÉTENCES

CARACTÉRISTIQUES DES ACTIONS DE FORMATION¹ DE DÉVELOPPEMENT DES COMPÉTENCES

80 % se concentrent dans des TPE de moins de 11 salariés

Répartition des actions de formation selon la taille de l'entreprise² – Opco EP 2022



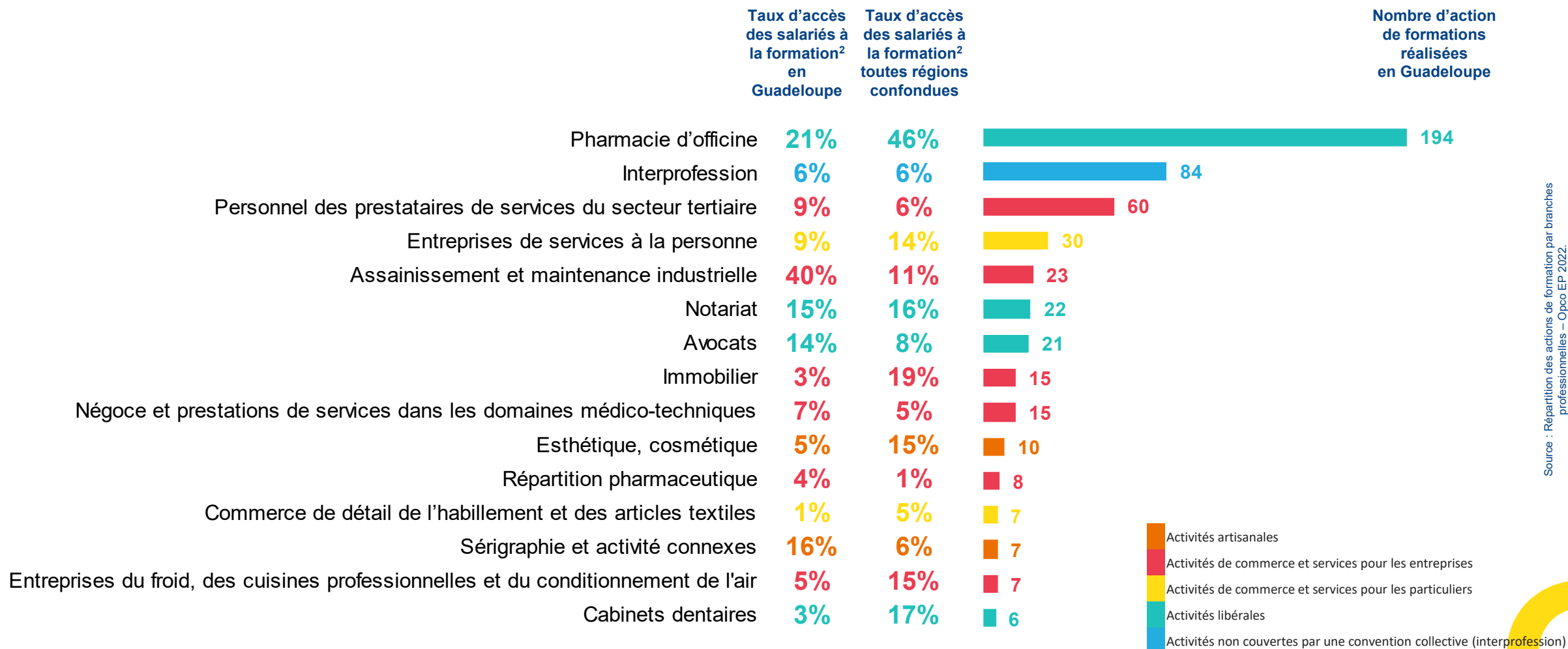
En 2022, 558 actions de formation individuelles ou collectives (tous types de financement : plan de développement des compétences, conventionnelle, versement volontaire, etc) ont été réalisées dans les établissements de proximité situés dans la Guadeloupe.

Les établissements de proximité qui ont le plus recours aux actions de formation sont les TPE de moins de 11 salariés qui rassemblent 8 actions de formation sur 10.

¹ Actions de formation individuelles ou collectives (tous types de financement : plan de développement des compétences, conventionnelle, versement volontaire, etc)

² La taille de l'entreprise est définie par sa classe de cotisation

ACCÈS AUX ACTIONS DE FORMATION¹ DE DÉVELOPPEMENT DES COMPÉTENCES



MÉTHODOLOGIE ET SOURCE DE DONNÉES

MÉTHODE

THÉMATIQUE	INDICATEURS	SOURCE	ANNÉE	NOMENCLATURE	PÉRIMÈTRE
Population du territoire	Démographie	Insee, Dossier Complet, région Guadeloupe, Données locales, Septembre 2022	N-4		Tous les habitants
	Nombre d'habitants et évolution 1997 - 2022	Insee - Estimation de la population	N		Tous les habitants
	Répartition des habitants selon leur âge et le département de résidence	Insee – RP 2019	N-4		Tous les habitants
	Répartition des habitants âgés entre 15 et 64 ans selon leur niveau de diplôme et leur type d'activité	Insee – RP 2019	N-4		Habitants âgés de 15 à 64 ans
	Répartition des habitants actifs en emploi âgés de 15 à 64 ans selon la PCS ¹ et le secteur d'activité de l'employeur	Insee – RP 2019	N-4		Actifs occupés, âgés de 15 à 64 ans
	Taux d'activité et taux d'emploi	Insee – RP 2019	N-4		Actifs occupés, âgés de 15 à 64 ans

MÉTHODE

THÉMATIQUE	INDICATEURS	SOURCE	ANNÉE	NOMENCLATURE	PÉRIMÈTRE
Proximité et Emploi	Poids des salariés des établissements de proximité en région	DADS / DSN – 2020	N-3	IDCC	Salariés des établissements de proximité hors particuliers employeurs et entreprises non couvertes par une convention collective
	Répartition des salariés des établissements de proximité selon les grands domaines Opco EP	DADS / DSN - 2020	N-3	IDCC	Salariés des établissements de proximité hors particuliers employeurs et entreprises non couvertes par une convention collective
	Profil des salariés des établissements de proximité (âge, sexe, catégorie socio-professionnelle)	DADS / DSN – 2020	N-3	IDCC	Salariés des établissements de proximité hors particuliers employeurs et entreprises non couvertes par une convention collective
	Conditions d'emploi des salariés des établissements de proximité (contrats de travail, temps de travail)	DADS / DSN - 2020	N-3	IDCC	Salariés des établissements de proximité hors particuliers employeurs et entreprises non couvertes par une convention collective
Proximité et Marché du travail	Répartition des offres d'emploi publiées en région pour les principaux codes ROME	PÔLE EMPLOI 2022	N-1	ROME	Offres d'emploi pour les 111 codes ROME identifiés en tant que principaux métiers spécifiques des branches Opco EP publiées en 2022
	Répartition des types de contrats proposés en région selon le code rome	PÔLE EMPLOI 2022	N-1	ROME	Offres d'emploi pour les 111 codes ROME identifiés en tant que principaux métiers spécifiques des branches Opco EP publiées en 2022

MÉTHODE

THÉMATIQUE	INDICATEURS	SOURCE	ANNÉE	NOMENCLATURE	PÉRIMÈTRE
Proximité et Formation	Poids des contrats d'apprentissage signés par les établissements de proximité en région	OPCO EP 2022	N-1	IDCC	Contrats exécutés entre le 1er janvier 2022 et le 31 décembre 2022 au sein des entreprises relevant des branches Opco EP
	Répartition des contrats d'apprentissage par taille d'établissement, département de sa localisation et grands domaines Opco EP	OPCO EP 2022	N-1	IDCC	Contrats exécutés entre le 1er janvier 2022 et le 31 décembre 2022 au sein des entreprises relevant des branches Opco EP
	Profil des salariés en apprentissage (âge, sexe, niveau de diplôme)	OPCO EP 2022	N-1	IDCC	Contrats exécutés entre le 1er janvier 2022 et le 31 décembre 2022 au sein des entreprises relevant des branches Opco EP
	Principales branches mobilisatrices de l'apprentissage et taux de recours	OPCO EP 2022	N-1	IDCC	Contrats exécutés entre le 1er janvier 2022 et le 31 décembre 2022 au sein des entreprises relevant des branches Opco EP
	Principales formations préparées en apprentissage	OPCO EP 2022	N-1	IDCC	Contrats exécutés entre le 1er janvier 2022 et le 31 décembre 2022 au sein des entreprises relevant des branches Opco EP
	Nombre d'actions de formation de développement de compétences réalisées dans les entreprises de proximité et répartition par taille d'établissement et département de sa localisation	OPCO EP 2022	N-1	IDCC	Actions de formation individuelles ou collectives (tous types de financement : versement volontaire, plan de développement des compétences etc.) Engagées entre le 1er janvier 2022 et le 31 décembre 2022
	Principales branches ayant recours aux actions de développement des compétences et estimation du taux d'accès des salariés à la formation	OPCO EP 2022	N-1	IDCC	Actions de formation individuelles ou collectives (tous types de financement : versement volontaire, plan de développement des compétences etc.) Engagées entre le 1er janvier 2022 et le 31 décembre 2022



www.opcoep.fr